

RAPPORT D'ACTIVITÉ 2023



IMPRESSUM

Rédaction Nicolas Cloux et Sandro Vela

Graphisme karakter graphic design

Impression media f imprimerie SA

Achevé d'imprimer en mai 2024

SOMMAIRE

MOT DU PRÉSIDENT	2	PARCOURS HORIZON	14
		EN CHIFFRES	15
ADMINISTRATION	4	SERVICE SOCIAL	16
EN CHIFFRES	5	EN CHIFFRES	17
ATELIERS DE LA TOUR	6	COMPTES 2023	18
EN CHIFFRES	7	CONSEIL DE FONDATION	20
CENTRE DE JOUR AU SEUIL	8		
EN CHIFFRES	9		
EMPREINTE	10		
EN CHIFFRES	11		
ÉQUIP'APPARTS	12		
EN CHIFFRES	13		

MOT DU PRÉSIDENT

2023 fût une année très chargée pour le Tremplin. En premier lieu, au 1^{er} janvier, notre directeur nommé Monsieur Nicolas Cloux a eu la tâche de succéder à Monsieur Cédric Fazan qui l'a précédé durant 9 ans. Le nouveau directeur a lui-même appelé Monsieur Sandro Vela, responsable du service social, pour le remplacer comme adjoint de direction. Or, un changement complet de direction n'est jamais anodin. Aussi, il a fallu du temps pour que les employés et la direction prennent leurs marques et adoptent un fonctionnement nouveau.

Au début 2023, nous avons accueilli un nouveau secteur d'activité. En effet, d'entente avec l'État, l'association Équip'Apparts, active dans le domaine du « housing first » (l'accompagnement de personnes en situation d'addiction à domicile), s'est dissoute en vue d'une reprise de ses activités par le Tremplin. La complexité administrative de ce changement a été un réel défi, tant pour les collaborateurs d'Équip'Apparts que pour le Tremplin.

Ce changement de direction a ouvert des projets de réorganisation de l'administration en créant notamment une

fonction RH distincte de la comptabilité. Cela permettra une meilleure répartition des tâches et une meilleure lisibilité des responsabilités. Les départs et les arrivées chez les collaborateurs ont permis de réorienter certains concepts d'interventions ainsi que des collaborations inter-secteur. Ce travail se poursuivra bien évidemment en 2024.

Dans nos rapports précédents, nous évoquions le fameux « serpent de mer » du déménagement du Tremplin. Pour mémoire, cela fait plus de dix ans que la Fondation, en collaboration avec les services d'Etat concernés, cherche une solution de nouveau locaux. En cette année 2023 nous avons reçu l'heureuse confirmation de notre déménagement temporaire à la route des Arsenaux 16 l'année prochaine.

Les travaux de rénovation de ces arsenaux ont débuté et devraient se terminer en été 2024. Certes, il s'agit là d'une solution intermédiaire qui devrait durer jusqu'en 2028, mais au moins, nous avons un lieu où aller pour ces prochaines années. Cela permet, aux em-

ployés et aux bénéficiaires de se projeter dans un futur concret. Nous sommes conscients que les nombreux changements ainsi que les projets ont énormément sollicité le personnel de la Fondation. Au nom du Conseil de Fondation, je tiens à les remercier chaleureusement pour l'énorme travail fourni dans des conditions parfois difficiles.

Je remercie également les membres du Conseil de Fondation et du Comité de Direction pour leur engagement important, notamment dans le suivi des affaires en cours et la recherche d'une solution pérenne pour les locaux de la Fondation dès 2028.

Enfin, je remercie particulièrement les services concernés de la Direction de la Santé et des Affaires sociales pour leur soutien et leur confiance. De même merci aux administrations publiques et aux nombreux partenaires avec lesquels le Tremplin travaille au quotidien. Ils sont essentiels au fonctionnement des différents secteurs afin que nos bénéficiaires puissent rester au cœur de nos préoccupations.

Je vous souhaite une excellente lecture de ce rapport d'activité.

Dominique Rhême, Président

ADMINISTRATION

Comme chacun le sait, le secteur que l'on appelle « l'administration » est central. Par définition, l'administration est en lien étroit avec tous les autres secteurs de la Fondation. Elle est également en lien avec un grand nombre de nos bénéficiaires, qu'ils soient suivis par le service social, les Ateliers, Equip'Apparts, ou le centre résidentiel. Ainsi, au Tremplin l'administration est divisée en deux parties: celle qui gère les affaires des bénéficiaires et celle qui s'occupe plus spécifiquement des questions liées à la Fondation: comptabilité générale, gestion des collaborateurs, etc. Par conséquent, une administration qui fonctionne bien est gage d'un bon fonctionnement institutionnel.

En 2023, l'administration a connu plusieurs changements, notamment dans le personnel ainsi qu'au niveau organisationnel. Une nouvelle responsable de secteur a pris les rênes de l'administration en automne. Avec cette nomination, nous avons décidé de répartir les tâches différemment. Ainsi, nous avons créé une fonction RH assumée par cette nouvelle responsable. Les tâches de comptabilités pures ont été confiées à un nouveau

comptable. En procédant de cette manière, nous avons pu regrouper toutes les tâches inhérentes à la gestion du personnel en séparant clairement les tâches liées à la comptabilité. Nous gagnons ainsi en efficacité et en efficience.

Cette nouvelle répartition des responsabilités permet également à l'administration une meilleure articulation avec les autres secteurs de la Fondation. Ce processus, mis en place à fin 2023 va bien évidemment se poursuivre en 2024. Nous espérons qu'à la fin de cette année, cette mue soit complète et effective.

EN CHIFFRES

500 heures

de caisses

38 274 écritures

comptables



ATELIERS DE LA TOUR

Les Ateliers de la Tour ont pour but de faire de la production à seuil adapté. Cela signifie qu'ils se donnent pour défis de proposer des objets entièrement fabriqués par les employés avec une qualité identique aux standards habituels rencontrés dans le commerce. Cela va de la rénovation (meubles, objet divers) à la production d'objets en série (transats, stylos, sacs en toile, etc.). Consultez notre boutique en ligne et vous serez étonné du savoir-faire de nos employés et de nos maîtres socioprofessionnels.

Par ailleurs, les Ateliers de la Tour effectuent des travaux pour des particuliers : agencement d'une armoire, réparation d'une barrière, etc. Au cours de cette année les Ateliers de la Tour ont été amenés à débiter l'aménagement d'un autobus. Le projet consistait à y créer un local de consommation sécurisé en attendant la mise sur pied d'un local définitif dans des locaux appropriés. La date du déménagement ayant été avancée, ce projet a malheureusement été abandonné. Néanmoins, cela montre à quel point nos ateliers sont réactifs et disposent d'une grande capacité d'adaptation.

Les Ateliers de la Tour dispensent également des prestations d'intendance comme des nettoyages, du désherbage, de la manutention ou de la mise sous plis de notre rapport d'activité. Cette multitude d'activité permet à chacun de nos employés de trouver un travail qui correspond à ces envies et compétences.

L'atelier bois qui représente une part importante de nos activités est bien évidemment équipé de machines professionnelles. Il s'agit d'être très attentif à la sécurité sous ses différentes formes. C'est dans cette perspective, qu'une scie circulaire a été remplacée. Afin de créer un poste de travail supplémentaire, nous avons fait l'acquisition d'une toupie. Cette machine sert principalement à profiler le bois en créant des moulures ou des rainures.

EN CHIFFRES

11 employés

sous contrats et
8 demandes et essais
qui n'ont pas aboutis

6 nouveaux articles

(sac à dos de marin, grand jeu
puissance 4, hôtel à insectes...)
de série venant compléter la
gamme de **150** objets

43 travaux

pour notre clientèle



CENTRE DE JOUR AU SEUIL

Le centre de jour a vécu une année chargée notamment en lien avec une importante mutation de sa ligne d'intervention. Des anciens collaborateurs, dont le responsable de secteur, ont quitté le centre de jour pour raisons de retraite ou de nouveaux projets professionnels. Nous profitons de ces quelques lignes pour les remercier vivement pour leurs nombreuses années d'engagement. Cela permis la nouvelle équipe de redéfinir ses axes de travail et sa philosophie de d'accompagnement. Il a ainsi été décidé que le responsable de secteur articulerait différemment les responsabilités des membres de l'équipe.

En redéfinissant également les pourcentages, nous avons engagé un éducateur et ainsi qu'un/une infirmière. Concernant cette dernière, il s'agit d'amener un regard complémentaire sur nos bénéficiaires. Il s'agit également d'avoir une personne compétente pour faire une première évaluation en cas de symptômes ou de blessures particulières. Elle peut ainsi donner des premiers soins et décider de la suite à donner en cas de problème plus grave.

La problématique du crack s'est installée auprès de certains bénéficiaire. Face à la montée de violence engendrée par la consommation de ce produit, nous avons alerté nos autorités en collaboration avec la Tuile. Ceci a débouché sur un groupe de travail réunissant plusieurs intervenant, dont la police et le service du médecin cantonal.

Par ailleurs, le Seuil dispense toujours ses prestations en lien avec l'accompagnement des personnes en situation d'addiction: vente de repas et de boissons, réduction des risques, travail d'accompagnement au quotidien.

EN CHIFFRES

21 497 repas

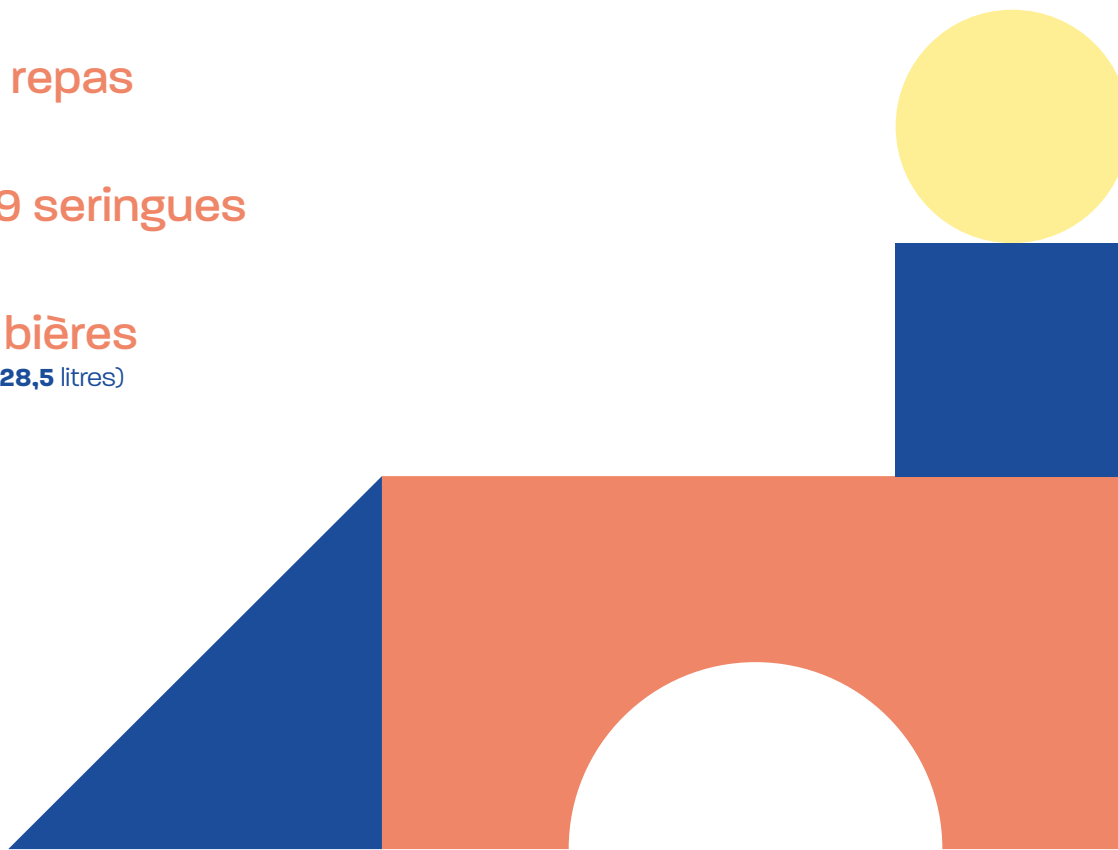
vendus

20 469 seringues

échangées

13 314 bières

servies (3328,5 litres)



EMPREINTE

Depuis plusieurs années le Centre Empreinte a quitté l'appellation «Antenne Sida» pour celui de «Centre de compétence en santé sexuelle». Il s'agit pour Empreinte de s'intéresser à l'ensemble des infections sexuellement transmissibles (IST). Depuis que l'urgence sanitaire liée au sida s'est estompée, d'autres IST ont pris de l'importance. Le centre Empreinte mène donc des actions de prévention avec les IST auprès du grand public ainsi qu'auprès de certains publics dits «cibles» parce que potentiellement plus spécifiquement touchés.

La prestation «testing» rencontre toujours un très vif succès. Comme son nom le laisse entendre, les personnes qui le désirent peuvent venir se faire tester anonymement afin de déterminer si elles sont porteuses d'une des IST les plus courantes actuellement.

Empreinte poursuit le programme pilote «PrEP» pour «Prophylaxie pré – exposition» initié en 2021 en collaboration avec un infectiologue spécialisé. Ce programme destiné à des hommes qui ont des rapports sexuels avec des hommes. Ils sont amenés à prendre un traite-

ment préventif visant à ne pas être contaminées par le virus du sida en cas de rapport sexuel à risque. Il s'agit d'un suivi assez intensif avec des examens aussi bien pour le VIH que les autres IST ainsi que pour surveiller la bonne tolérance au traitement. A cela s'ajoute des aspects plus sociaux d'accompagnement et de promotion de la santé sexuelle et psychique.

Le centre Empreinte a été présent à l'ensemble des giron de la jeunesse et à l'Etusound. Les intervenants ont distribué environ 2000 préservatifs. Ceux-ci sont offerts à la suite de la participation des festivaliers à des jeux questions sur la santé sexuelle. Par ailleurs, des cours de sensibilisation destinés à des populations migrantes sont mis sur pieds.

L'action «le Boulevard» s'adresse, quant à elle, aux élèves de différents collèges du canton. La spécificité de cette action d'information et de prévention est qu'elle est principalement assumée par des pairs, à savoir des jeunes à peine plus âgés que le public visé.

En termes d'organisation, Empreinte s'est à nouveau vu doté d'un responsable de secteur à part entière. Depuis plusieurs années, c'est le responsable du service social qui assumait cette tâche. Cette ancienne formule présentant de nombreux inconvénients, il a été décidé d'opérer ce changement.



EN CHIFFRES

141 classes

de **11** établissements pour un total de **2674** élèves visités par « Le Boulevard »

2117 tests

sur **845** patients

900 heures

d'interventions

177 heures

de formation donnée à des tiers

537 heures

d'entretiens/consultations

ÉQUIP'APPARTS

Équip'Apparts a rejoint la Fondation le Tremplin au 1^{er} janvier 2023. L'association soutenant cette prestation s'est dissoute à fin 2022 afin de lui permettre d'intégrer le Tremplin. Il s'agissait d'assurer la pérennité financière de cette prestation indispensable appelée le housing first. Le concept du housing first estime qu'avant de mettre en place un processus de réinsertion ou de stabilisation d'une situation, il est fondamental que chaque personne ait un toit, d'où cette appellation. Ainsi, Equip'Apparts accompagne des personnes qui n'ont pas de domicile ainsi que des personnes qui ont un appartement mais doivent être soutenues pour qu'elles puissent y rester. Equip'Apparts est un maillon important du dispositif fribourgeois de lutte contre le sans-abrisme, que ce soit pour des personnes qui n'ont pas de logement ou pour celles qui, par leur problématique, risquent de le perdre et de se retrouver à la rue.

L'accompagnement proposé par Equip'Apparts est destiné aux personnes en situation d'addiction. Aussi, pour y avoir accès, chaque personne intéressée doit passer par un entretien d'indication, à l'instar de toutes entrées en centre résidentiel.

2023 a été l'année d'intégration d'Équip'Apparts au sein de la Fondation. De nombreux aspects financiers et administratifs ont dû être examinés et mis en place. Au moment où nous écrivons ces quelques lignes, un certain travail reste à faire à ce niveau. En effet, il n'est pas facile de passer d'un fonctionnement associatif à un fonctionnement lié à un secteur d'une fondation.

Malgré ces difficultés, l'équipe d'Équip'Apparts a su s'adapter et dispenser ses prestations aux nombreuses personnes accompagnées.

Avec Equip'Apparts, la Fondation le Tremplin complète son dispositif d'accompagnement des personnes en situation d'addiction et / ou en grande précarité sociale.

EN CHIFFRES

46 personnes suivies

10 femmes et 36 hommes,
de 19 à 65 ans (41.7 d'âge moyen)

13 nouveaux suivis

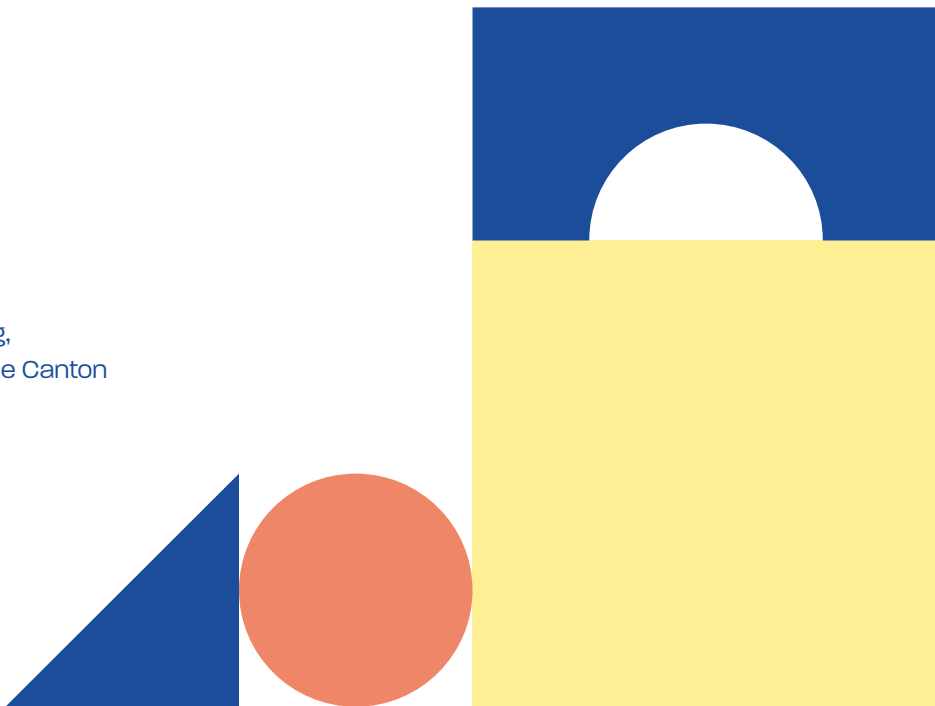
18 suivis terminés

28 suivis en cours

à fin 2023

15 logements

en sous locations dont 10 à Fribourg,
3 dans le Grand-Fribourg et 2 dans le Canton



PARCOURS HORIZON

Au Parcours Horizon, l'année 2023 a été marquée par d'important travaux de rénovations du bâtiment. Ayant débuté en automne 2022, ils devraient se terminer au printemps 2024. Autant dire que ce ne fût pas facile à vivre au quotidien, tant pour les résidents que pour l'équipe éducative. Ils ont dû supporter le bruit des machines, la poussière ainsi que le ballet des ouvriers avec qui le contact a été excellent. Que chacun soit ici remercier pour sa tolérance et sa bienveillance.

L'équipe éducative, toujours en recherche de solution innovantes visant à développer un accompagnement adapté et efficace, a mis sur pieds deux projets fort intéressants.

Le GAM (gestion autonome des médicaments): ce projet vise à faire prendre conscience aux résidents les quantités de produits consommés (légaux ou illégaux) et à mieux gérer les prises de produits.

Un local de consommation supervisé au sein du foyer: partant du principe que les consommations de pro-

duits sont courantes en centre résidentiel (que ce soit autorisé ou non), nous avons fait le choix de thématiser ces consommations plutôt que de les réprimer. Afin de mieux sécuriser ces consommations, nous avons imaginé mettre en place ce local. Les résidents peuvent ainsi prendre leur produit en toute sécurité. Cela permet également aux personnes de différencier leur lieu privé (leur chambre) et leur lieu de consommation.

Ces projets novateurs donnent de réels outils aux résidents pour mieux apprendre à gérer leurs consommations. En procédant ainsi, nous leur ouvrons la porte à une baisse de consommation voire à un arrêt complet par la suite. Car, rappelons-le, les interdictions ne mènent nulle part. Seule une décision intime et personnelle peut conduire à une baisse voire à une cessation de la consommation.

EN CHIFFRES

12 résidents

ont bénéficié du Parcours Horizon

85%

de taux d'occupation

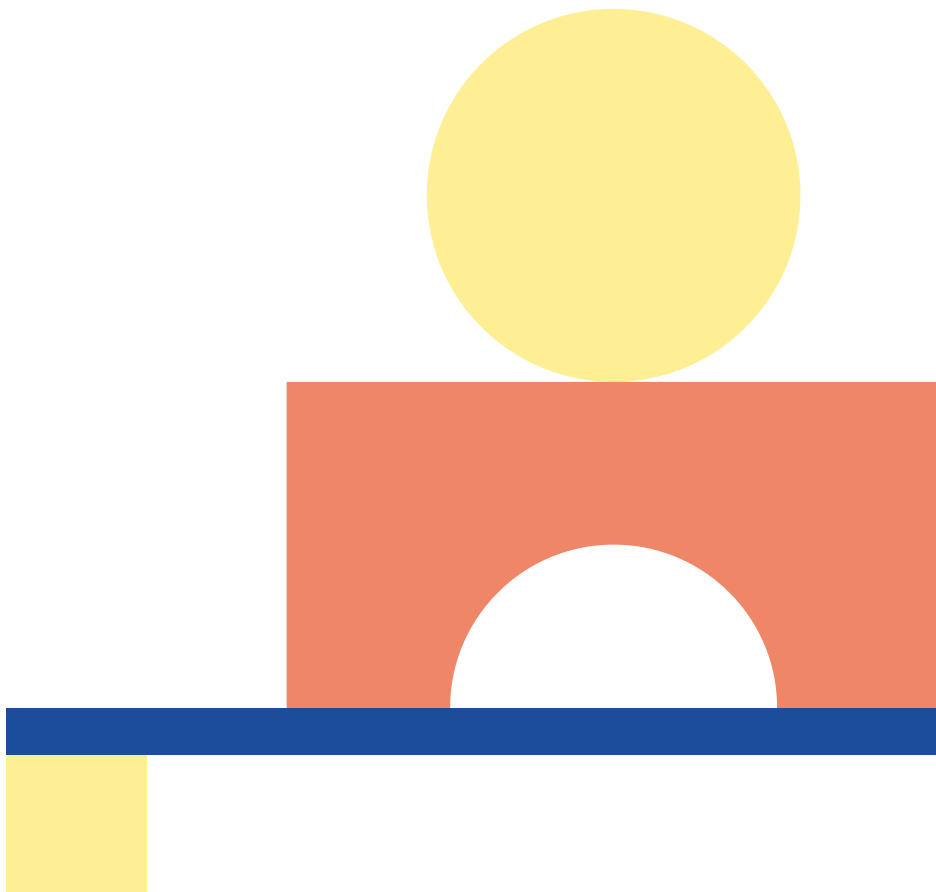
3 départs

2 arrivées

0 drop out

27 ans

d'âge moyen des résidents



SERVICE SOCIAL

Le service social du Tremplin accompagne des personnes en situation d'addiction et / ou en grande précarité sociale, au niveau administratif et financier. Les assistants sociaux accompagnent les personnes au Tremplin ou à domicile. La permanence sociale qui se tient trois fois par semaine dans le centre de jour Au Seuil rencontre toujours un vif succès.

2023 a été une année complexe, une année de transition. De nombreux événements, prévus ou imprévus, ont occasionné plusieurs départs de collaborateurs. Les remplacements n'ayant pas pu se faire aussi rapidement que nous l'aurions souhaité, c'est avec une équipe restreinte que le service social a dû passer une partie de l'année. Soulignons ici la difficulté de recruter des assistants sociaux formés. En effet, contrairement à d'autres professions, le « marché » des travailleurs sociaux est asséché, ce qui, en soi est plutôt positif. Ainsi, la plupart des étudiants sortant de formation, n'ont en principe, pas de difficultés à trouver un emploi. En revanche, pour tout remplacement d'urgence, il n'y a simplement pas de personnel prêt à entrer en fonction immédiatement.

Quelques mots à destination des collègues du service social qui ont traversé cette période difficile et qui ont tenu bon. Ils-elles ont réussi à dispenser les prestations fondamentales auprès de nos bénéficiaires malgré un effectif réduit. Qu'ils-elles soient remercié(e)s chaleureusement pour le travail accompli dans des conditions souvent ardues.

Avec l'arrivée de nouveaux collaborateurs et d'une nouvelle responsable de secteur en automne, l'équipe s'est entièrement reconstituée au cours du second semestre. Cela a permis d'interroger d'anciens fonctionnements et de réfléchir à les modifier. Nul doute que les articulations de ce service transversal avec les autres secteurs de la Fondation en seront améliorées et renforcées.

EN CHIFFRES

181 suivis

dont **138** hommes et **40** femmes

25 bénéficiaires

en emploi

156 bénéficiaires

au bénéfice de l'aide sociale
ou d'une rente AI/AVS

56 visites

à domicile

50 visites

à l'extérieur

227 heures

de réseaux

391 heures

de permanence

1238 heures

d'entretiens



COMPTES 2023

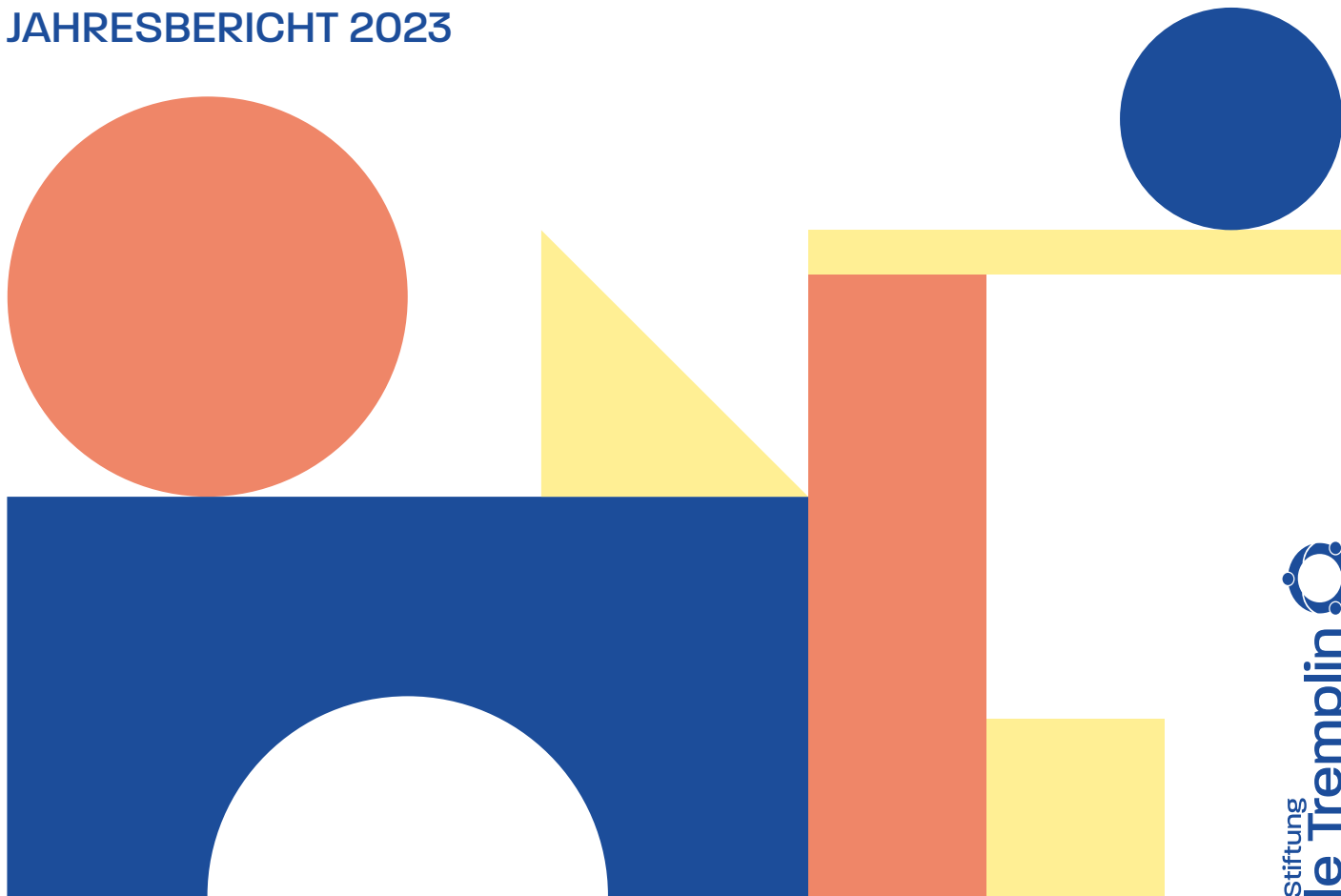
	SERVICE SOCIAL			EMPREINTE			CENTRE DE JOUR			
	B2023	C2023	B2024	B2023	C2023	B2024	B2023	C2023	B2024	
Produits							Produits			
OFAS	350 000	253 652	252 000	70 000	169 102	168 000	Canton de Fribourg	778 862	870 650	822 051
Canton de Fribourg	725 000	725 000	725 000	166 000	166 000	166 000	Commune de Fribourg	20 000	20 000	20 000
Commune de Fribourg	0	0	0	8000	8000	8000	LORO	0	0	0
LORO	0	24 000	0	0	0	0	Recettes des ventes	150 000	180 662	170 000
Autres	274 650	314 155	273 481	106 000	108 364	112 061	Autres	17 000	40 665	27 118
Utilisation/apport fonds propres	12 134	-353	203 515	115 796	66 647	27 000				
Charges							Charges			
Personnel	1 178 381	1 153 342	1 266 657	347 141	365 149	341 118	Frais de personnel	660 734	759 332	679 552
ACE	183 402	163 113	187 339	118 655	152 963	139 944	Frais généraux	305 128	352 646	359 617
							Excédent-produits/charges	0	0	0

ATELIER DE FRIBOURG			PARCOURS HORIZON			APPARTEMENTS BÉLVÈDERE (Intégré dans EA en 2024)			ÉQUIP'APPARTS			
B2023	C2023	B2024		B2023	C2023	B2024	B2023	C2023	B2024	B2023	C2023	B2024
			Produits									
634 617	626 455	690 234	Canton de Fribourg	1 440 644	1 200 640	1 497 797	10 281	3 055	0	110 408	138 494	114 217
0	0	0	Contribution pensionnaires	282 168	408 449	290 444	0	0	0	0	0	0
0	0	0	LORO	0	0	0	0	0	0	0	62 500	0
50 000	40 774	50 000	Recettes	105 000	117 343	90 000	40 200	44 633	0	364 014	104 564	408 514
300	20 336	2 048	Autres	17 400	160 954	22 400	0	830	0	0	7244	750
			Charges									
539 697	548 991	587 070	Frais de personnel	1 415 793	1 439 240	1 436 778	9695	9532	0	234 803	210 195	242 156
145 220	138 575	155 211	Frais généraux	429 418	448 146	463 864	40 786	38 986	0	239 619	102 607	281 325
0	0	0	Excédent-produits/charges	0	0	0	0	0	0	0	0	0

CONSEIL DE FONDATION AU 31.12.2023

PRÉNOMS	NOMS	CONSEIL DE FONDATION	COMITÉ DE DIRECTION
Dominique	Rhême	Président	Président
Daniel	Strub	Vice-Président	Vice-Président
Anne-Catherine	Barras	Membre	Membre
Solange	Berset	Membre	/
Xavier	Pilloud	Membre	Membre
Lucie	Repond	Membre	/
Simon	Murith	Membre	/
Anne	Favre-Morand	Membre	/
Kirthana	Wickramasingam	Membre	/
Jean-Marc	Etienne	Membre	Membre
Nicolas	Cloux	Directeur	Directeur
Sandro	Vela	Adjoint de direction	/
Nicole	Brugger	Membre / représentante du personnel	/
Véronique	Dupré	Organe de révision 2023	/

JAHRESBERICHT 2023



IMPRESSUM

Redaktion Nicolas Cloux und Sandro Vela

Grafik karakter graphic design

Druck media f imprimerie SA

Gedruckt im Mai 2024

INHALT

WORT DES PRÄSIDENTEN	2	PARCOURS HORIZON	14
		IN ZAHLEN	15
ADMINISTRATIVER DIENST	4		
IN ZAHLEN	5	SOZIALDIENST	16
		IN ZAHLEN	17
ATELIERS DE LA TOUR	6		
IN ZAHLEN	7	ZAHLEN 2023	18
TAGESZENTRUM AU SEUIL	8	STIFTUNGSRAT AM 31.12.2023	20
IN ZAHLEN	9		
EMPREINTE	10		
IN ZAHLEN	11		
ÉQUIP'APPARTS	12		
IN ZAHLEN	13		

WORT DES PRÄSIDENTEN

Das Jahr 2023 war für Le Tremplin sehr arbeitsintensiv. Per 1. Januar übernahm unser neuer Direktor Nicolas Cloux die Nachfolge von Cédric Fazan, der zuvor während neun Jahren im Amt gewesen war. Der neue Direktor selbst berief Herrn Sandro Vela, den Leiter des Sozialdienstes, um ihn als stellvertretenden Direktor zu ersetzen. Ein kompletter Wechsel der Direktion ist keine Kleinigkeit. Es dauerte eine Weile, bis sich die Mitarbeitenden und das Leitungsteam eingelebt hatten und die neuen Abläufe griffen.

Anfang 2023 konnten wir einen neuen Tätigkeitsbereich einführen. In Absprache mit dem Staat löste sich nämlich der Verein Équip'Apparts auf, der im Bereich «Housing first» (Begleitung von Suchtkranken zu Hause) tätig war. Le Tremplin übernahm dessen Aktivitäten. Die komplexe administrative Abwicklung dieses Übergangs war eine echte Herausforderung, sowohl für die Mitarbeitenden von Équip'Apparts als auch für Le Tremplin.

Dieser Führungswechsel eröffnete Projekte zur Neuorganisation der Administration, wobei insbesondere eine

von der Buchhaltung getrennte HR-Funktion entstand. Dies ermöglicht eine bessere Aufgabenverteilung und eine klarere Abgrenzung der Verantwortlichkeiten. Durch Ab- und Zugänge bei den Mitarbeitenden konnten Interventionskonzepte sowie die sektorübergreifende Zusammenarbeit neu ausgerichtet werden. Diese Arbeit wird selbstverständlich auch 2024 fortgesetzt.

In unseren früheren Berichten war u.a. die Rede von der endlosen Geschichte des Umzugs von Le Tremplin. Zur Erinnerung: Seit mehr als zehn Jahren sucht die Stiftung in Zusammenarbeit mit den zuständigen kantonalen Stellen nach einer Lösung für neue Räumlichkeiten. Im Jahr 2023 erhielten wir die erfreuliche Bestätigung, dass wir im nächsten Jahr vorübergehend an die Route des Arsenaux 16 umziehen werden.

Die Renovierungsarbeiten an diesen Räumlichkeiten haben begonnen und sollen im Sommer 2024 abgeschlossen sein. Zwar handelt es sich hierbei um eine Zwischenlösung, die bis 2028 dauern soll. Für die nächsten Jahre haben wir damit eine Lösung, die wir nutzen können. Dies

ermöglicht es sowohl den Angestellten als auch den Begünstigten, sich eine konkrete Zukunft vor Augen zu führen. Wir sind uns bewusst, dass die vielen Veränderungen sowie die Projekte die Mitarbeitenden der Stiftung stark beanspruchten. Im Namen des Stiftungsrats möchte ich ihnen herzlich für die enorme Arbeit danken, die sie nicht immer unter einfachen Bedingungen geleistet haben.

Ich danke auch den Mitgliedern des Stiftungsrats und des Direktionskomitees für ihr grosses Engagement, insbesondere bei der Begleitung der laufenden Geschäfte und bei der Suche nach einer dauerhaften Lösung für die Räumlichkeiten der Stiftung ab 2028.

Schliesslich danke ich insbesondere den zuständigen Stellen der Direktion für Gesundheit und Soziales für ihre Unterstützung und ihr Vertrauen. Ebenso gilt mein Dank den öffentlichen Verwaltungen und den zahlreichen Partnern, mit denen Le Tremplin tagtäglich zusammenarbeitet. Sie sind für das Funktionieren der verschiedenen Bereiche unerlässlich und ermöglichen, dass

unsere Begünstigten weiterhin im Zentrum unserer Bemühungen stehen können.

Ich wünsche Ihnen eine gute Lektüre dieses Tätigkeitsberichts.

Dominique Rhême, Präsident

ADMINISTRATIVER DIENST

Bekanntlich ist der Bereich, den wir als «Administrativen Dienst» bezeichnen, zentral. Per Definition steht die Administration in enger Verbindung mit allen anderen Bereichen der Stiftung. Sie ist ebenfalls mit einer Vielzahl unserer Begünstigten in Kontakt, unabhängig davon, ob sie vom Sozialdienst, den Werkstätten, Equip'Apparts oder dem Wohnzentrum betreut werden. Der administrative Dienst von Le Tremplin ist in zwei Teile gegliedert: derjenige, der sich um die Angelegenheiten der Begünstigten kümmert, und derjenige, der sich spezifischer um die mit der Stiftung verbundenen Fragen wie die allgemeine Buchhaltung, die Führung der Mitarbeitenden usw. kümmert. Folglich ist eine gut aufgestellte Administration Garant für die einwandfreie Funktionsweise der Institution.

Im Jahr 2023 gab es im administrativen Dienst mehrere Veränderungen, insbesondere auf personeller sowie organisatorischer Ebene. Im Herbst übernahm eine neue Bereichsleiterin die Führung des administrativen Diensts. Mit dieser Ernennung beschlossen wir, die Aufgaben anders zu verteilen. So schufen wir eine HR-Funktion, die von dieser neuen Leiterin übernommen wurde. Die buch-

halterischen Aufgaben wurden einem neuen Buchhalter anvertraut. Auf diese Weise konnten wir alle Aufgaben des Personalwesens zusammenführen und die Aufgaben der Buchhaltung klar trennen. Dadurch gewinnen wir an Wirkung und Effizienz.

Diese neue Verteilung der Verantwortlichkeiten ermöglicht der Administration auch eine bessere Verknüpfung mit den anderen Bereichen der Stiftung. Dieser Prozess, der Ende 2023 eingeführt wurde, wird im Jahr 2024 fortgesetzt. Wir hoffen, dass diese Neustrukturierung bis zum Ende dieses Jahres abgeschlossen und wirksam sein wird.

IN ZAHLEN

500 Kassenstunden

38 274 Buchungseinträge



ATELIERS DE LA TOUR

«Les Ateliers de la Tour» haben sich zum Ziel gesetzt, eine angepasste Produktionsschwelle zu betreiben. Sie haben sich zur Aufgabe gemacht, Gegenstände herzustellen, die vollständig von den Beschäftigten gefertigt werden und deren Qualität den handelsüblichen Standards entspricht. Dies reicht von der Restaurierung (Möbel, verschiedene Gegenstände) bis hin zur Herstellung von Serienprodukten (Liegestühle, Kugelschreiber, Stofftaschen usw.). Schauen Sie sich in unserem Online-Shop um und Sie werden über das handwerkliche Geschick unserer Mitarbeitenden und unseren leitenden Arbeitsagogen staunen.

Darüber hinaus führen Les Ateliers de la Tour auch Arbeiten für Privatpersonen aus, wie beispielsweise die Ausgestaltung eines Schrankes oder die Reparatur eines Zauns. Im Laufe des Jahres begannen Les Ateliers de la Tour mit der Einrichtung eines Busses. Das Projekt sah vor, darin einen sicheren Konsumationsraum einzurichten, bis ein definitiver Raum in geeigneten Gebäuden eingerichtet werden kann. Da der Umzugstermin früher erfolgt, wurde dieses Projekt leider aufgegeben. Dennoch

zeigt dies, wie reaktionsschnell unsere Werkstätten sind und dass sie über eine grosse Anpassungsfähigkeit verfügen.

Les Ateliers de la Tour erbringen auch Hauswirtschaftsleistungen wie Reinigungen, Unkrautbekämpfung, Materialtransport oder das Kuvertieren unseres Geschäftsberichts. Diese Vielzahl an Tätigkeiten ermöglicht es jedem unserer Mitarbeitenden, eine Arbeit zu finden, die seinen Wünschen und Fähigkeiten entspricht.

Die Holzwerkstatt, die einen wichtigen Teil unserer Aktivitäten bildet, ist mit professionellen Maschinen ausgestattet. Dabei gilt es besonders auf die Sicherheit in all ihren Facetten zu achten. In diesem Zusammenhang wurde eine Kreissäge ersetzt. Um einen zusätzlichen Arbeitsplatz zu schaffen, haben wir eine Tischfräse angeschafft. Diese Maschine dient hauptsächlich dazu, Holz zu profilieren, indem sie Leisten oder Rillen erzeugt.

IN ZAHLEN

11 Angestellte

mit Arbeitsverträgen
und **8** erfolglose Bewerbungen und Probezeiten

6 neue Serienartikel

(Seemannsrucksack, grosses
Vier-gewinnt-Spiel, Insektenhotel
etc.), die das Sortiment von
150 Artikeln ergänzen

43 Arbeiten

für unsere Kundschaft



TAGESZENTRUM AU SEUIL

Das Tageszentrum erlebte ein arbeitsreiches Jahr, insbesondere im Zusammenhang mit einer wichtigen Veränderung seiner Interventionslinie. Ehemalige Mitarbeitende, darunter auch der Bereichsleiter, haben das Tageszentrum aufgrund von Pensionierung oder neuen beruflichen Projekten verlassen. Wir möchten ihnen an dieser Stelle herzlich für ihr langjähriges Engagement danken. Das neue Team hatte die Gelegenheit, seine Arbeitsschwerpunkte und seine Betreuungsphilosophie neu zu definieren. Es wurde entschieden, dass der Bereichsleiter die Verantwortlichkeiten der Teammitglieder neu definiert.

Durch die Anpassung der Stellenprozente konnten wir einen Sozialpädagogen und eine Pflegefachkraft einstellen. Letztere soll einen komplementären Zugang zu unseren Begünstigten ermöglichen. Es geht auch darum, über eine kompetente Person zu verfügen, die bei bestimmten Symptomen oder Verletzungen eine erste Beurteilung vornehmen kann. Auf diese Weise kann sie Erste Hilfe leisten und bei schwerwiegenden Problemen über das weitere Vorgehen entscheiden.

Die Problematik des Crack-Konsums hat sich bei einigen Begünstigten etabliert. Angesichts der zunehmenden Gewalt, die durch den Konsum dieses Produkts ausgelöst wird, alarmierten wir zusammen mit La Tuile die Behörden. Dies mündete in die Gründung einer Arbeitsgruppe, in der mehrere Akteure vertreten sind, darunter die Polizei und der kantonsärztliche Dienst.

Im Übrigen erbringt Le Seuil weiterhin seine Leistungen in der Begleitung von Menschen mit Suchterkrankungen: Diese umfassen den Verkauf von Mahlzeiten und Getränken, Schadensminderung und Begleitarbeit im Alltag.

IN ZAHLEN

21 497 Mahlzeiten

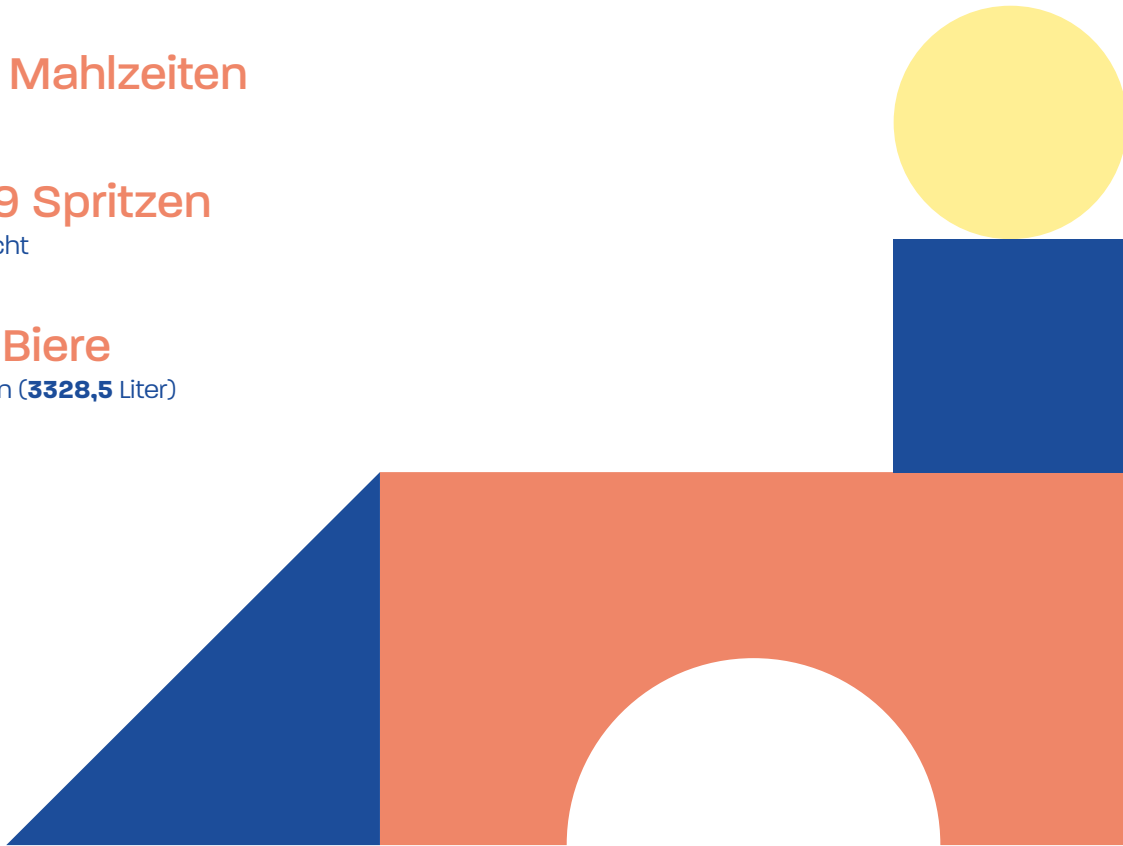
verkauft

20 469 Spritzen

ausgetauscht

13 314 Biere

ausgegeben (**3328,5** Liter)



EMPREINTE

Seit mehreren Jahren nennt sich das Empreinte-Zentrum nicht mehr «Aids-Antenne», sondern «Fachzentrum für sexuelle Gesundheit». Empreinte beschäftigt sich inzwischen mit allen sexuell übertragbaren Infektionen (STI). Seit der gesundheitliche Notstand im Zusammenhang mit Aids nachgelassen hat, haben andere STI an Bedeutung gewonnen. Empreinte führt daher Präventionsmassnahmen zu STI in der breiten Öffentlichkeit sowie bei bestimmten Zielgruppen durch, die potenziell besonders betroffen sind.

Das Test-Angebot ist weiterhin sehr erfolgreich. Wie der Name sagt, können sich Personen auf Wunsch anonym testen lassen, um zu überprüfen, ob sie eine der derzeit häufigsten STI haben.

Empreinte setzt das Pilotprogramm «PrEP» für HIV-Prä-expositionsprophylaxe fort, das 2021 in Zusammenarbeit mit einem spezialisierten Infektiologen gestartet wurde. Dieses Programm richtet sich an Männer, die Geschlechtsverkehr mit Männern haben. Sie sollen eine vorbeugende Behandlung erhalten, um sich bei riskanten

Sexualkontakten nicht mit dem Aids-Virus anzustecken. Es handelt sich dabei um eine enge Betreuung mit Untersuchungen, sowohl auf HIV als auch auf andere STI, sowie der Überwachung der Verträglichkeit der Behandlung. Hinzu kommen soziale Aspekte der Begleitung und Förderung der sexuellen und psychischen Gesundheit.

Empreinte war an allen Girons de la Jeunesse und am Etusound präsent. Die Mitarbeitenden verteilten rund 2000 Kondome. Diese wurden Festbesuchern geschenkt, die sich an Spielen mit Fragen zur sexuellen Gesundheit beteiligten. Darüber hinaus werden Sensibilisierungskurse für Migranten durchgeführt.

Das Projekt «Le Boulevard» richtet sich an Schülerinnen und Schüler verschiedener Collèges im Kanton. Das Besondere an dieser Informations- und Präventionsaktion ist, dass sie hauptsächlich von Gleichaltrigen durchgeführt wird, d. h. von Jugendlichen, die nur wenig älter sind als das Zielpublikum.

Organisatorisch wurde Empreinte wieder mit einem voll-
amtlichen Bereichsleiter besetzt. Zuvor hatte während
mehrerer Jahre der Leiter des Sozialdienstes diese Auf-
gabe übernommen. Da dieses alte Modell eine Reihe von
Nachteilen mit sich brachte, entschloss man sich zu die-
ser Veränderung.



IN ZAHLEN

141 Klassen

aus **11** Schulen mit insgesamt
2674 Schülerinnen und Schülern
wurden von «Le Boulevard» besucht

2117 Tests

an **845** Patienten

900 Einsatzstunden

177 Stunden

für Schulungen von Dritten

537 Stunden

für Gespräche/Beratungen

ÉQUIP'APPARTS

Per 1. Januar 2023 trat Équip'Apparts der Stiftung Le Tremplin bei. Im Zuge der Integration in Le Tremplin löste sich der Verein, der diese Dienstleistung unterstützt hatte, Ende 2022 auf. Damit sollte der finanzielle Fortbestand dieser unverzichtbaren Leistung, die als Housing First bezeichnet wird, sichergestellt werden. Das Konzept von Housing First geht davon aus, dass es vor der Umsetzung eines Wiedereingliederungsprozesses oder der Stabilisierung einer Situation entscheidend ist, dass jede Person ein Dach über dem Kopf hat. Daher auch die Bezeichnung Housing First. Équip'Apparts begleitet Personen, die kein Zuhause haben, sowie Personen mit einer Wohnung, die Unterstützung benötigen, damit sie dort wohnen bleiben können. Équip'Apparts ist ein wichtiges Element im Freiburger System zur Bekämpfung der Obdachlosigkeit, sei es für Personen, die keine Wohnung haben, oder für Personen, die aufgrund ihrer Probleme Gefahr laufen, ihr Zuhause zu verlieren und auf der Straße zu landen.

Die von Équip'Apparts angebotene Betreuung richtet sich an Personen mit Suchtproblemen. Um Zugang zu

erhalten, muss jede interessierte Person ein Aufnahmegespräch durchlaufen, genauso wie es auch bei Eintritten in Wohnheime erforderlich ist.

Im Jahr 2023 erfolgte die Integration von Équip'Apparts in die Stiftung. Dabei mussten zahlreiche finanzielle und administrative Aspekte geprüft und umgesetzt werden. Zum Berichtszeitpunkt bleibt in dieser Hinsicht noch einige Arbeit zu leisten. Der Übergang von einem Vereinsbetrieb zu einem eigenen Sektor im Rahmen einer Stiftung ist anspruchsvoll.

Trotz dieser Herausforderungen gelang es dem Team von Équip'Apparts, sich der Situation anzupassen und seine Dienstleistungen zuhanden der zahlreichen betreuten Personen zu erbringen.

Mit Équip'Apparts vervollständigt die Stiftung Le Tremplin ihr Angebot zur Begleitung von Personen, die suchtkrank sind und/oder sich in einer prekären sozialen Lage befinden.

IN ZAHLEN

46 betreute Personen

10 Frauen und **36** Männer,
im Alter von **19** bis **65** Jahren
(Durchschnittsalter: **41,7**)

13 frisch betreute Personen
18 abgeschlossene Betreuungen
28 laufende Betreuungen

Ende 2023

15 Wohnungen

in Untermiete, davon **10** in Freiburg,
3 im Grossraum Freiburg und **2** im übrigen Kanton



PARCOURS HORIZON

Bei «Parcours Horizon» prägten umfangreiche Renovierungsarbeiten am Gebäude das Jahr 2023. Die Arbeiten begannen im Herbst 2022 und sollten im Frühjahr 2024 abgeschlossen sein. Für die Bewohnerinnen und Bewohner und das Personal war es nicht einfach, den Alltag zu bewältigen. Sie mussten den Lärm der Maschinen, den Staub und das Hin und Her der Arbeiter hinnehmen. Der Kontakt zu letzteren war jedoch stets ausgezeichnet. Für die Toleranz und das Wohlwollen gilt an dieser Stelle ein herzliches Dankeschön.

Das Team der Sozialpädagogen, das immer auf der Suche nach innovativen Lösungen für eine angemessene und effiziente Betreuung ist, rief zwei sehr interessante Projekte ins Leben.

Zum einen die selbständige Medikamentenverwaltung: Dieses Projekt zielt darauf ab, den Bewohnern die Mengen der konsumierten (legalen oder illegalen) Substanzen bewusst zu machen und den Umgang mit den Produkten zu verbessern.

Zum anderen ein beaufsichtigter Konsumraum innerhalb des Wohnheims: Ausgehend von der Tatsache, dass der Konsum von Produkten in der stationären Einrichtung gängig ist (ob erlaubt oder nicht), entschieden wir uns dafür, diesen Konsum zu thematisieren anstatt ihn zu verbieten. Um den Konsum sicherer zu machen, entwickelten wir die Idee, diesen Raum einzurichten. So können die Bewohnerinnen und Bewohner ihr Produkt sicher konsumieren. Dadurch können sie auch zwischen ihrem privaten Bereich (ihrem Zimmer) und dem Ort des Konsums unterscheiden.

Mit diesen innovativen Projekten erhalten die Bewohnerinnen und Bewohner echte Werkzeuge, um zu lernen, wie sie ihren Konsum besser steuern können. Auf diese Weise öffnen wir ihnen die Tür, den Konsum zu verringern oder später ganz damit aufzuhören. Zur Erinnerung: Verbote führen zu nichts. Nur eine intime und persönliche Entscheidung kann zu einer Verringerung oder gar zum Ausstieg aus dem Konsum führen.

IN ZAHLEN

12 Bewohner

waren Teil von Parcours Horizon

85%

Auslastung

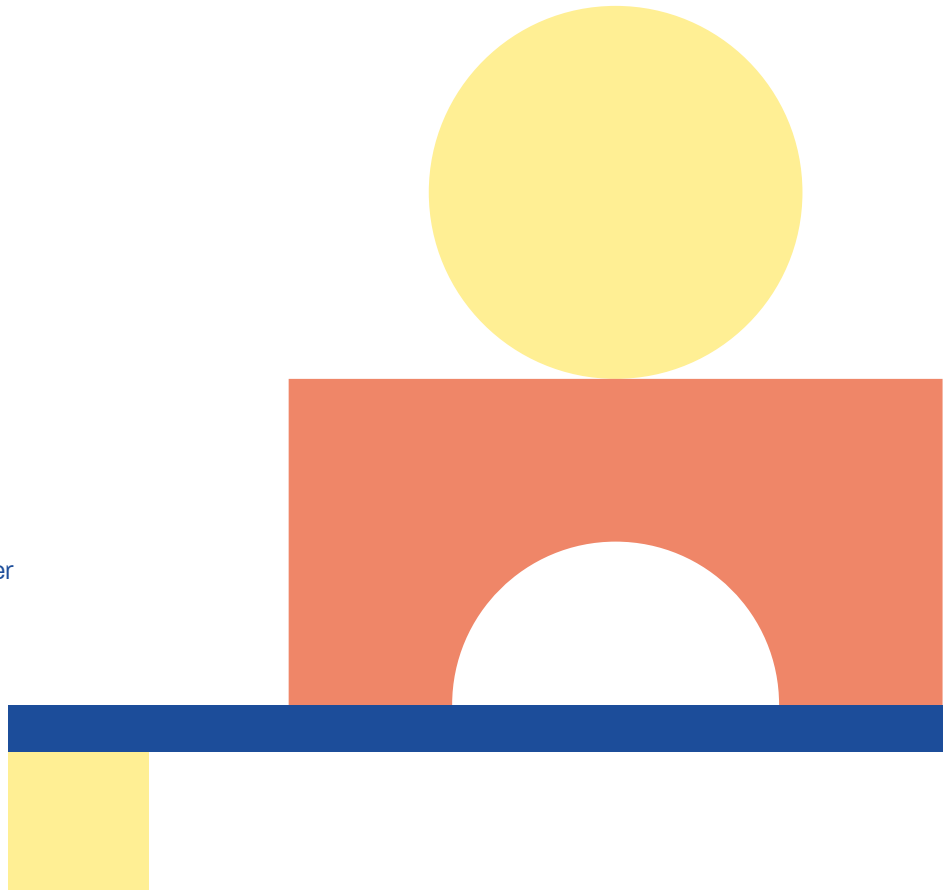
3 Austritte

2 Eintritte

0 Drop-out

27 Jahre

Jahre beträgt das Durchschnittsalter
der Bewohnerinnen und Bewohner



SOZIALDIENST

Der Sozialdienst von Le Tremplin begleitet Menschen, die von Suchterkrankungen betroffen sind und/oder sich in grosser sozialer Not befinden, in administrativer und finanzieller Hinsicht. Die Sozialarbeitenden begleiten die Personen im Tremplin oder bei ihnen zu Hause. Die Sozialberatung, die dreimal pro Woche im Tageszentrum Au Seuil stattfindet, ist nach wie vor sehr beliebt.

2023 war ein komplexes Übergangsjahr. Verschiedene geplante und unerwartete Ereignisse führten zu mehreren Abgängen von Mitarbeitenden. Da die Neubesetzung der Stellen mehr Zeit in Anspruch nahm, als wir uns gewünscht hätten, musste der Sozialdienst einen Teil des Jahres mit einem kleinen Team auskommen. In diesem Zusammenhang ist zu betonen, dass die Rekrutierung von ausgebildeten Sozialarbeitern schwierig ist. Im Gegensatz zu anderen Berufen ist der «Markt» für Sozialarbeiter nämlich ziemlich erschöpft. Das ist im Grunde positiv, da die meisten Absolvierenden der Ausbildung keine Schwierigkeiten haben, eine Arbeitsstelle zu finden. Andererseits gibt es in dringenden Fällen kaum Personal, das unmittelbar eine Stelle antreten kann.

An dieser Stelle seien ein paar Worte an die Kolleginnen und Kollegen des Sozialdienstes gerichtet, die diese schwierige Zeit gemeistert und gut durchgestanden haben. Sie schafften es, trotz des geringen Personalbestands die wesentlichen Leistungen für unsere Begünstigten zu erbringen. Wir danken ihnen herzlich für ihre Arbeit, die sie unter oft schwierigen Bedingungen leisteten.

Mit der Einstellung neuer Mitarbeitenden und einer neuen Bereichsleiterin im Herbst wurde das Team in der zweiten Jahreshälfte komplett neu zusammengestellt. Dadurch konnten alte Arbeitsabläufe hinterfragt und Änderungen in Betracht gezogen werden. Es besteht kein Zweifel, dass die Verzahnung dieser Querschnittsabteilung mit den anderen Bereichen der Stiftung dadurch verbessert und gestärkt wird.

IN ZAHLEN

181 betreute Personen

davon **138** Männer und **40** Frauen

25 Personen

mit Beschäftigung

156 Personen

die Sozialhilfe oder eine
IV/AHV-Rente beziehen

56 Besuche

zu Hause

50 Besuche

ausserhalb

227 Stunden

Netzwerkarbeit

391 Stunden

Bereitschaftsdienst

1238 Stunden

Gespräche



ZAHLEN 2023

	SOZIALDIENST			EMPREINTE			TAGESZENTRUM			
	B2023	C2023	B2024	B2023	C2023	B2024	B2023	C2023	B2024	
Ertrag										
OFAS	350 000	253 652	252 000	70 000	169 102	168 000	Kanton Freiburg	778 862	870 650	822 051
Kanton Freiburg	725 000	725 000	725 000	166 000	166 000	166 000	Gemeinde Freiburg	20 000	20 000	20 000
Gemeinde Freiburg	0	0	0	8000	8000	8000	LORO	0	0	0
LORO	0	24 000	0	0	0	0	Verkaufserträge	150 000	180 662	170 000
Andere	274 650	314 155	273 481	106 000	108 364	112 061	Andere	17 000	40 665	27 118
Verwendung/Beteiligungskapital	12 134	-353	203 515	115 796	66 647	27 000				
Aufwand							Aufwand			
Personal	1 178 381	1 153 342	1 266 657	347 141	365 149	341 118	Personalkosten	660 734	759 332	679 552
WBA	183 402	163 113	187 339	118 655	152 963	139 944	Allgemeine Kosten	305 128	352 646	359 617
							Ertragsüberschuss Aufwand/Ertra	0	0	0

ATELIER DE FRIBOURG

B2023	C2023	B2024
634 617	626 455	690 234
0	0	0
0	0	0
50 000	40 774	50 000
300	20 336	2 048
539 697	548 991	587 070
145 220	138 575	155 211
0	0	0

PARCOURS HORIZON

B2023	C2023	B2024
1 440 644	1 200 640	1 497 797
282 168	408 449	290 444
0	0	0
105 000	117 343	90 000
17 400	160 954	22 400
1 415 793	1 439 240	1 436 778
429 418	448 146	463 864
0	0	0

WOHNUNGEN BELVÉDÈRE
(2024 in EA integriert)

B2023	C2023	B2024
10 281	3 055	0
0	0	0
0	0	0
40 200	44 633	0
0	830	0
9 695	9 532	0
40 786	38 986	0
0	0	0

ÉQUIP'APPARTS

B2023	C2023	B2024
110 408	138 494	114 217
0	0	0
0	62 500	0
364 014	104 564	408 514
0	7 244	750
234 803	210 195	242 156
239 619	102 607	281 325
0	0	0

Ertrag

Kanton Freiburg

Gemeinde Freiburg

LORO

Einnahmen

Andere

Aufwand

Personalkosten

Allgemeine Kosten

Ertragsüberschuss
Aufwand/Ertra

STIFTUNGSRAT AM 31.12.2023

VORNAMEN	NAMEN	STIFTUNGSRAT	DIREKTIONSKOMITEE
Dominique	Rhême	Präsident	Präsident
Daniel	Strub	Vizepräsident	Vizepräsident
Anne-Catherine	Barras	Mitglied	Mitglied
Solange	Berset	Mitglied	/
Xavier	Pilloud	Mitglied	Mitglied
Lucie	Repond	Mitglied	/
Simon	Murith	Mitglied	/
Anne	Favre-Morand	Mitglied	/
Kirthana	Wickramasingam	Mitglied	/
Jean-Marc	Etienne	Mitglied	Mitglied
Nicolas	Cloux	Direktor	Direktor
Sandro	Vela	Direktionsassistent	/
Nicole	Brugger	Mitglied / Personalvertreterin	/
Véronique	Dupré	Revisionsstelle 2023	/